



Vaivenes del mercado automotor

Desde finales de 2008, como consecuencia de la crisis financiera internacional, se avizoraba una caída a nivel mundial en el crecimiento de diversos sectores. El automotor, cuya actividad depende en buena parte del crédito que se le destine, resultó sin duda de los más afectados y en muchos países el que mayores montos para su rescate recibió.

Las economías más grandes del globo preveían una drástica reducción de las ventas. En Latinoamérica por ejemplo, México esperaba llegar al millón de unidades, 1,56% menos que en 2008, Argentina auguraba que hasta finales de 2009 la reducción sería del 25%, alcanzando un total de 519 mil unidades, Colombia por su parte creía posible llegar a las 200 mil unidades, 20% menos que en 2008 y Perú aseguraba que la venta de vehículos nuevos podría llegar a las 130 mil unidades.

En Ecuador la situación no podía ser diferente, los principales representantes del sector esperaban una caída cercana al 16%, al pasar de 113 mil unidades en 2008 a 95 mil unidades en 2009. Entre los principales causantes de esta caída están la falta de crédito y la reducción de las remesas de los migrantes.

Entre enero y septiembre de este año, en Ecuador se ha vendido cerca de 67 mil unidades nuevas, 18,13% menos que en el mismo período en 2008, 5,38% más que en 2007 y 3,2% más que en 2006.

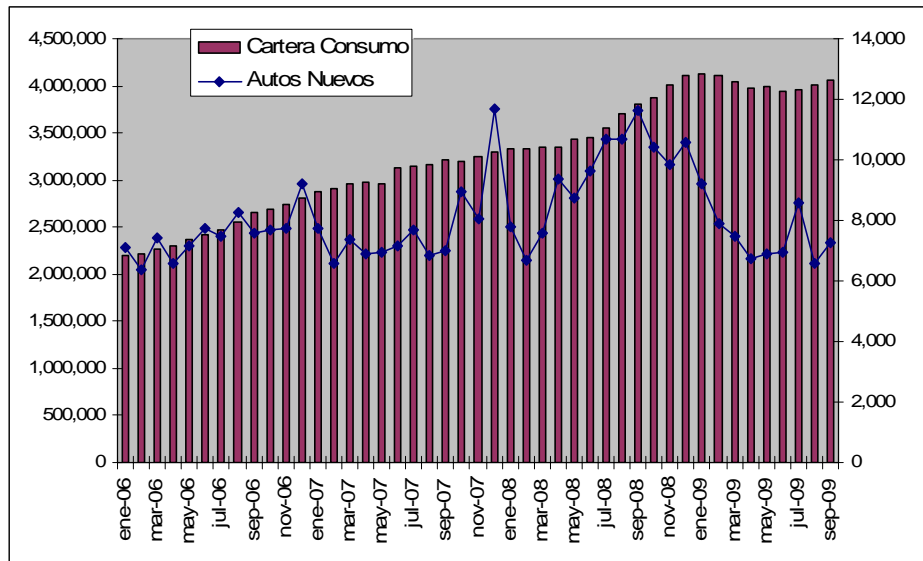
Al referirnos solamente a los autos livianos por ejemplo se puede ver que el decrecimiento es de un 16,61% entre enero y septiembre de 2008 y el mismo período en 2009. En épocas de crisis, el decrecimiento en las ventas de este tipo de bienes es de esperarse ya que la compra de un auto no es prioridad. Por su parte la venta de autos pesados ha decrecido entre 2008 y 2009 en un 29,96%.

Respecto al crédito comercial se puede ver por ejemplo que este ha tenido una tendencia creciente en los últimos 3 años, pero ha presentado decrecimiento en el primer semestre de este año para empezar a recuperarse en junio. A septiembre el monto total de este crédito alcanza los USD 4.066 millones.

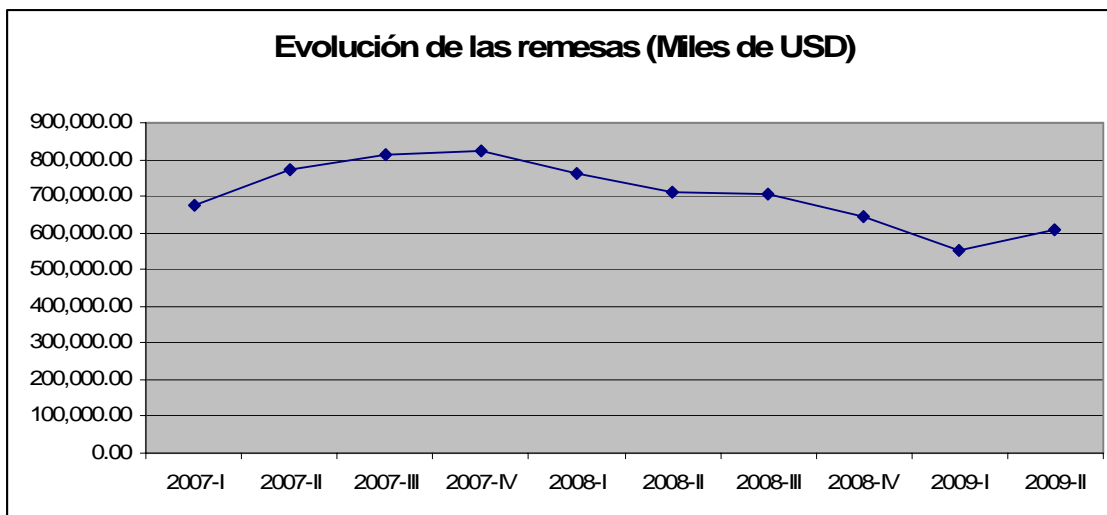
La correlación entre las dos variables, es decir el grado de relación entre el crédito otorgado y las ventas de autos es del 37,15%, esto implicaría que el crédito de consumo influye en un 37% a que se compren mas autos. Adicionalmente, como se puede ver en el siguiente gráfico, la tendencia en la venta de autos nuevos tiene un comportamiento similar al de los créditos otorgados para consumo.



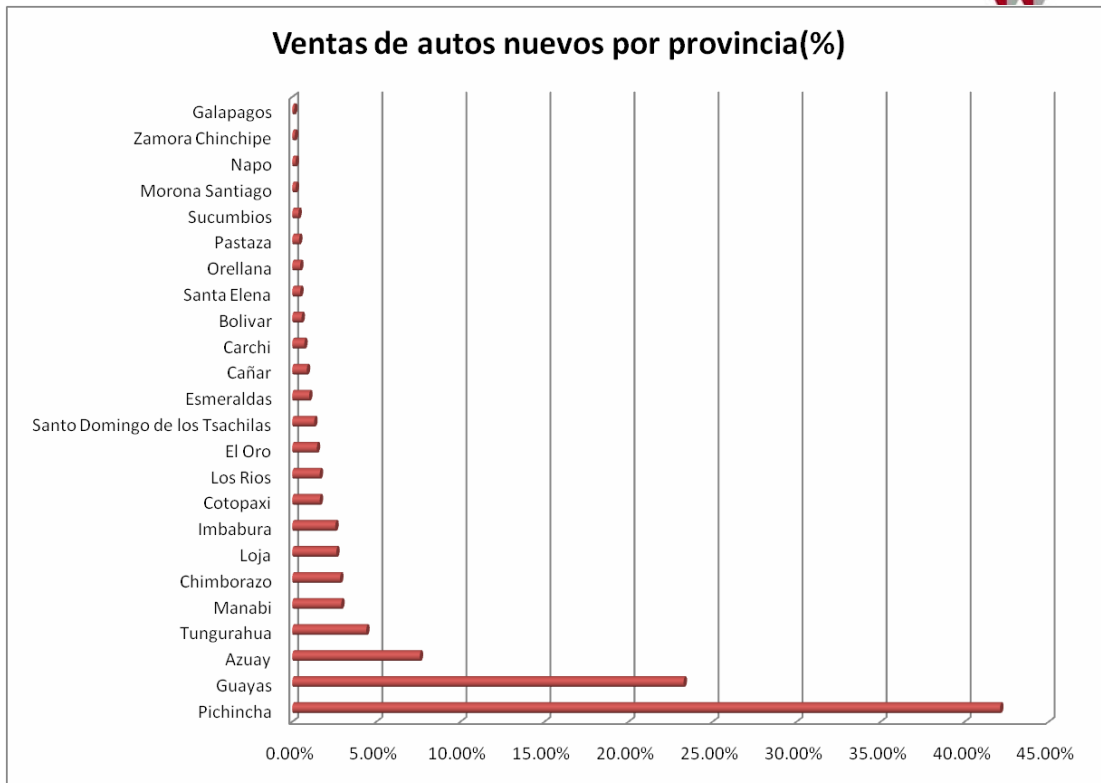
Cartera de consumo (Miles de USD) vs. Venta autos nuevos (unidades)



Al revisar las estadísticas de las remesas se puede ver también que durante el primer semestre de este año, estas han decrecido en un 21% respecto al mismo período de 2008, alcanzando en junio de 2009 los USD 610 millones, lo que pudo haber influido también en la caída de las ventas.

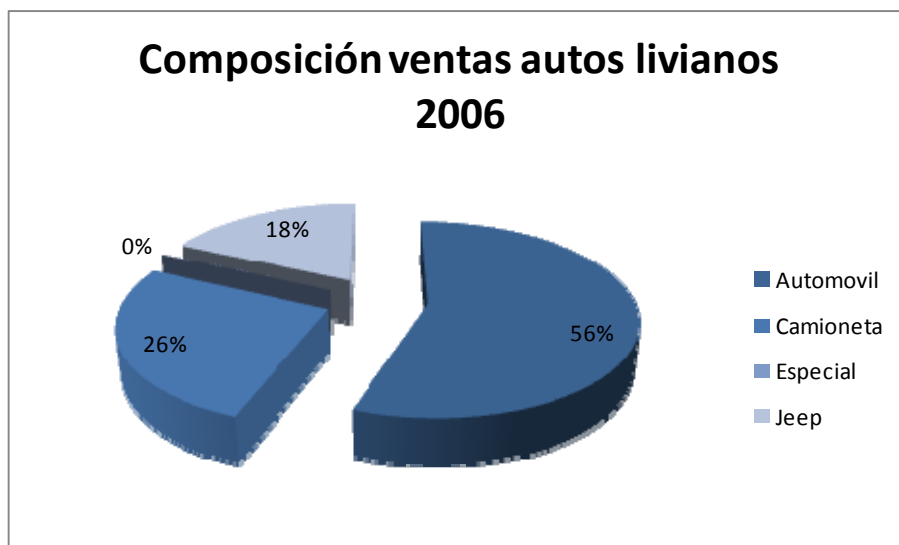


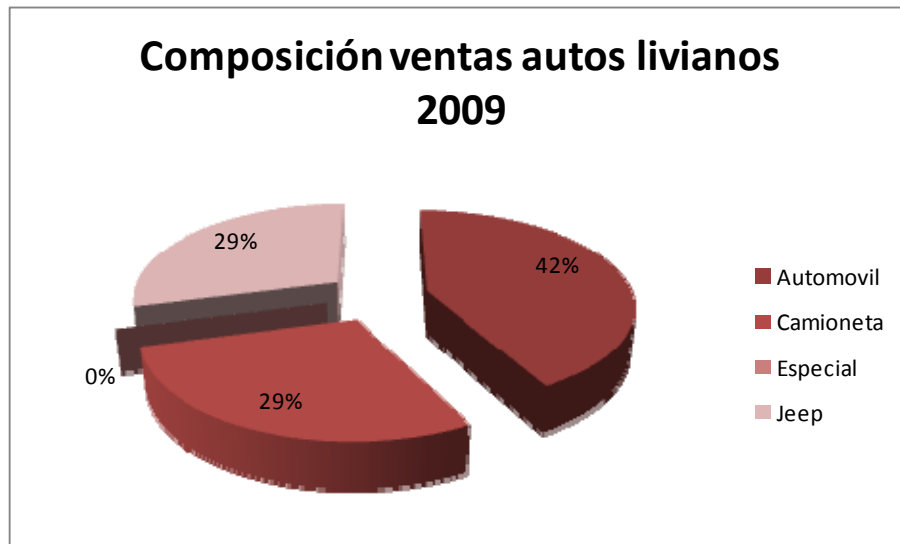
Pichincha, Guayas, Azuay y Tungurahua son las provincias que mayor cantidad de autos han vendido en los últimos meses y concentran el 77,4% del total de autos nuevos. Estas también son las provincias en que mayores créditos de consumo se otorgan. Por su parte, las provincias que más remesas reciben son: Guayas, Azuay, Pichincha y Cañar.



Composición del parque automotor

De las 67 mil unidades nuevas vendidas hasta septiembre de 2009, el 88% son vehículos livianos y el 12% pesados. Desde 2006 la composición del parque ha ido cambiando. Así, mientras en 2006 el 56% de los vehículos nuevos livianos eran automóviles, el 26% camionetas, el 18% jeeps y el 0,04% especiales, para 2009, el 42% son automóviles, el 28,69% camionetas, el 29,1% jeeps y el 0,01% camiones, lo que evidencia la marcada preferencia de los consumidores a adquirir jeeps.





El parque automotor matriculado desde 2005 hasta lo que va de 2009 comprende un total de 1`267.305 unidades, 35% de las cuales son de marca Chevrolet, el 36% se reparten Toyota (10%), Mazda (7%), Ford(6,5%), Hyundai(6,5%) y Nissan(6%) y el 29% restante se lo reparten entre otras 19 marcas.

Si se revisa únicamente las cifras de los autos livianos matriculados desde 2005 (1`145.170), se puede ver que el 36,25% son de marca Chevrolet, 10,38% Toyota, 8,23% Mazda, Hyundai, Nissan y Ford con el 6,66%, 6,65% y 5,77% respectivamente.

Algunos cambios

A nivel mundial, la industria automotor ha comenzado a dar los primeros pasos de su transformación, ha empezado una ola de fusiones y el lanzamiento de automóviles de menor tamaño, menor costo y enfocados a cuidar el medio ambiente. Todo esto impulsado por los programas de renovación del parque automotor de los diferentes gobiernos a nivel mundial. Consolidar estos cambios sin embargo, tomará algún tiempo.

En el corto plazo, en términos generales se espera un decrecimiento en las ventas para el cierre de este año, sin embargo, de acuerdo a los históricos de la demanda, ésta puede recuperarse en el mes de diciembre. Al menos en el país, la perspectiva es que para el último mes de 2009 las cifras de este sector mejoren.